

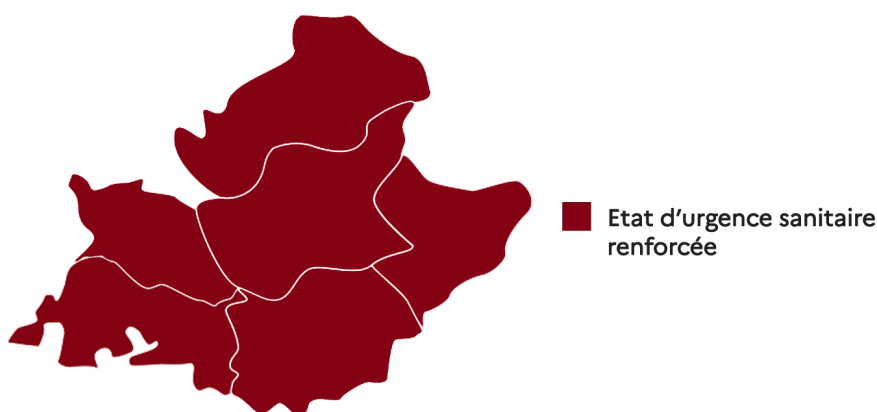
CORONAVIRUS - COVID-19

16 novembre 2020

Point de situation quotidien

Covid-19

en Provence-Alpes-Côte d'Azur



A RETENIR

La situation reste particulièrement préoccupante à l'hôpital et dans les établissements médico-sociaux (ESMS).

Le nombre de patients hospitalisés pour Covid-19 en hospitalisation conventionnelle augmente en moyenne sur la semaine 45 de près de 47 par jour. En réanimation, il augmente en moyenne de 18 par jour. En soins de suite et de réadaptation de 26 par jour. Pour faire face à cette situation, la déprogrammation des activités non urgentes a été demandée à tous les établissements vendredi 6 novembre.

Le pic des décès liés au Covid observé à l'hôpital en avril dernier est plus que dépassé depuis 2 semaines (supérieur à 250 par semaine contre supérieur à 150 par semaine en avril). Cela représente sur la semaine 45 environ 36 décès par jour à l'hôpital.

Le nombre d'épisodes signalés en établissement médico-sociaux est en augmentation. 147 établissements ont déclaré cette semaine au moins 1 cas confirmé dans leur établissement contre 121 la semaine précédente. En semaine 45, 1576 nouveaux cas ont été confirmés chez les résidents et 783 chez les personnels. En semaine 45, 119 résidents d'ESMS ont été hospitalisés, 117 sont décédés (84 en ESMS, 33 à l'hôpital).

Sur le plan épidémiologique, on constate en semaine 45 une légère baisse des taux de positivité régionaux. Cependant, on observe toujours un taux d'incidence élevé proche de 500 nouveaux cas pour 100 000 habitants (données qui seront consolidées vendredi prochain).

La circulation virale est toujours élevée dans la région et se rapproche de celle observée au niveau national. Pour que les mesures de couvre-feu et de confinement impactent favorablement la situation régionale, il faut poursuivre les efforts et le respect des gestes barrières.

A l'hôpital

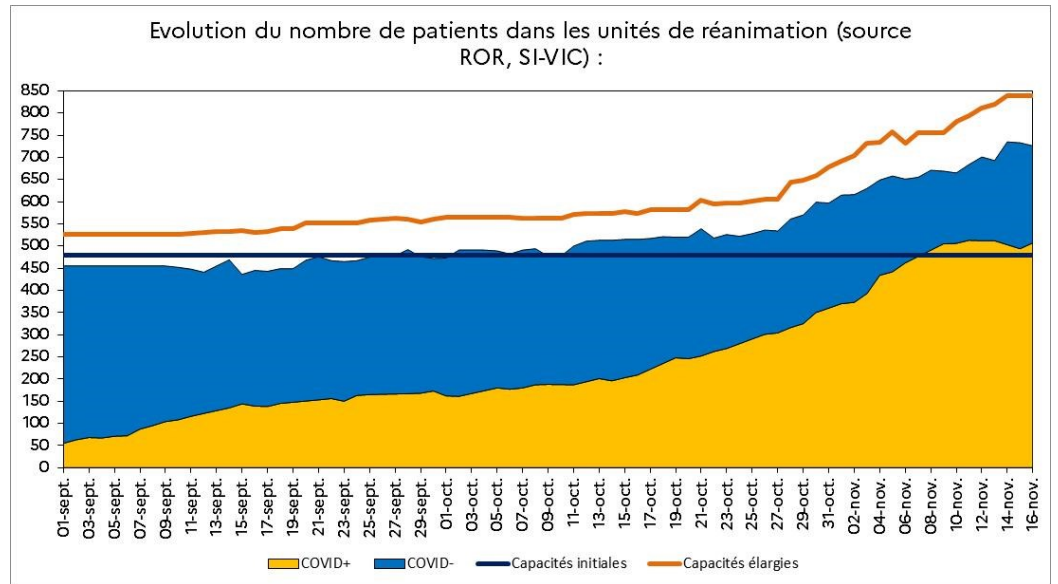
au 16 novembre

Entre parenthèses sont indiquées les évolutions par rapport au dernier bilan publié par l'ARS Paca.

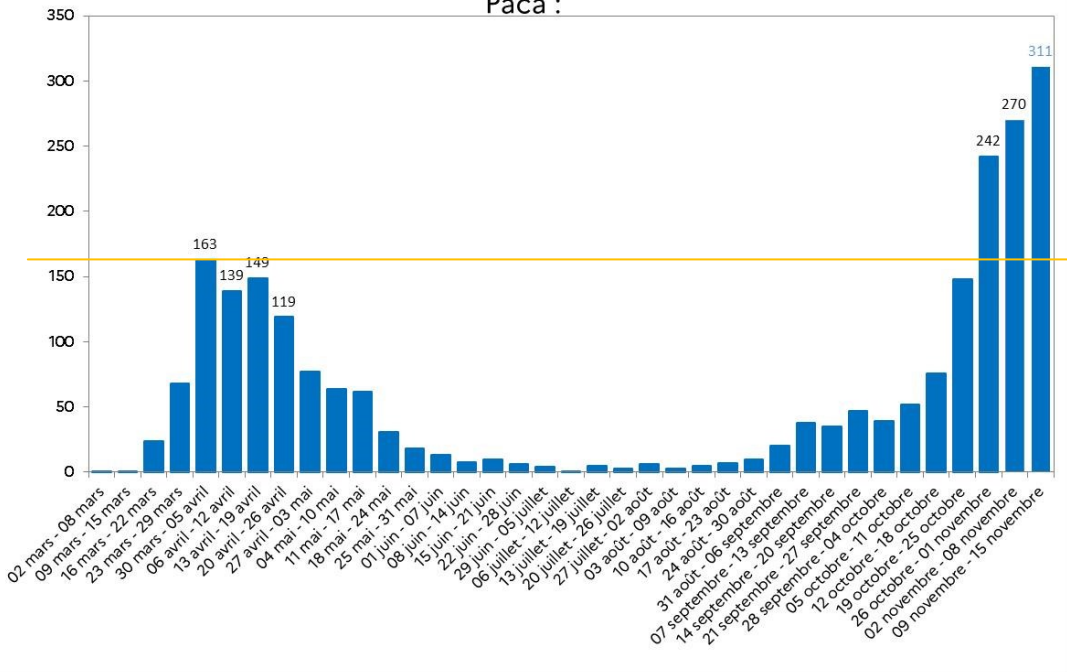
	Hospitalisations conventionnelles	Réanimations	Patients en soins de suite et de réadaptation (SSR)	Ratio de patients Covid en réanimation/ capacité initiale* (%)	Taux d'occupation des lits de réanimation (%)	Décès à l'hôpital (depuis le début de la crise)
Région Paca	1841 (-38)	507 (-5)	953 (+82)	105,6	86,4	2 292 (+127)
Alpes-de-Haute-Provence	51 (+4)	11 (-1)	72 (+10)	183,3	95	45
Hautes-Alpes	98 (-4)	19 (-2)	71 (+13)	237,5	75,9	67
Alpes-Maritimes	229 (-4)	76 (0)	150 (+30)	87,4	78,8	350
Bouches-du-Rhône	838 (-55)	294 (39)	435 (+22)	96,4	87,3	1260
Var	266 (0)	66 (+3)	117 (+2)	113,8	90,9	320
Vaucluse	359 (+23)	41 (+4)	108 (+7)	256,3	91,7	250

*Les capacités initiales correspondent au nombre de lits autorisés avant la crise Covid-19 en fonctionnement courant des établissements de santé.

Evolution du nombre de patients dans les unités de réanimations en région Provence-Alpes-Côte d'Azur.



Nombre de décès hospitalier par semaine calendaire (source SIVIC) en région Paca :



Evolution du nombre de décès hospitaliers par semaine calendaire



La moyenne d'âge des personnes décédées du Covid à l'hôpital est de 82 ans. Celle des personnes hospitalisées pour Covid est de 74 ans et celle des patients Covid-19 en réanimation de 66 ans.

En Ehpad

Depuis le début de la crise (mars 2020)	Résidents Covid-19 en Ehpad	Décès Covid-19 en Ehpad
Région Paca	7 185	667
Alpes-de-Haute-Provence	242	31
Hautes-Alpes	187	11
Alpes-Maritimes	1203	102
Bouches-du-Rhône	3656	314
Var	1186	157
Vaucluse	698	52

Suivi des clusters

Nombre de clusters	Actifs
Région Paca	740
Alpes-de-Haute-Provence	36
Hautes-Alpes	47
Alpes-Maritimes	96
Bouches-du-Rhône	317
Var	148
Vaucluse	96



Les clusters dits « actifs » sont en cours d'investigation par les équipes de l'ARS et de Santé Publique France.

Les indicateurs épidémiologiques

Du 2 au 8 novembre (Semaine 45)

Les données ci-dessous (page 4 et 5) sont actualisées les mardis et les vendredis. Date de la dernière mise à jour : 13 novembre 2020

Source : Santé Publique France, cellule régionale Paca-Corse

LE NOMBRE DE TESTS

Du 2 au 8 novembre.

RÉGION

122 732

04

3 341

05

3 363

06

21 471

13

51 283

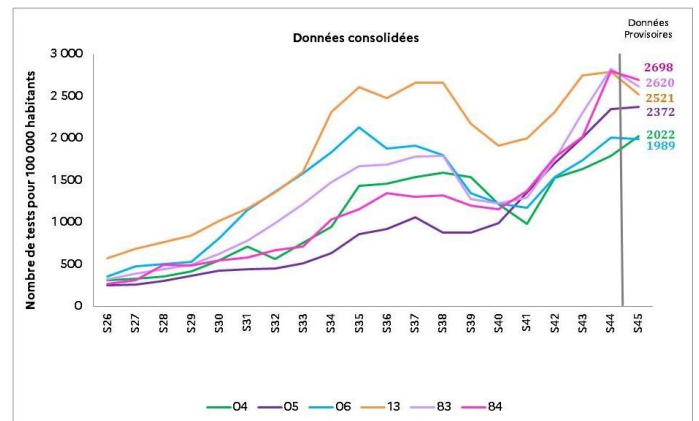
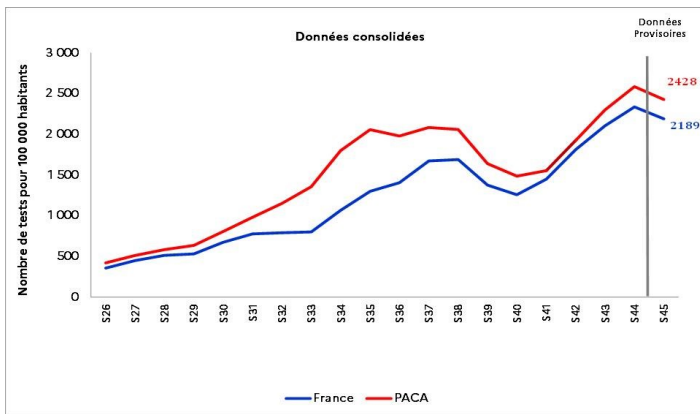
83

28 136

84

15 138

ÉVOLUTION DU TAUX DE DÉPISTAGE



Le taux de dépistage régional est en semaine 45 de 2 428 pour 100 000 habitants. Il est légèrement inférieur à celui enregistré en semaine 44 qui reste le taux de dépistage le plus élevé depuis le début de l'épidémie (2 586 pour 100 000 habitants).

TAUX DE POSITIVITÉ

Du 2 au 8 novembre

Période précédente

RÉGION

20,7

19,7 %

04

22,6 %

05

30,3 %

06

18,2 %

13

19,4 %

83

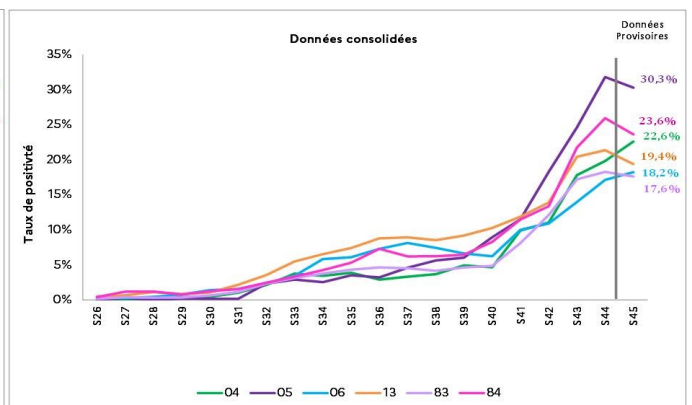
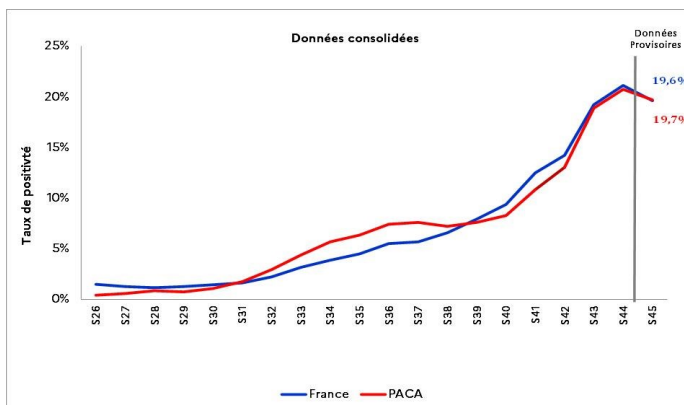
17,6 %

84

23,6 %

Au niveau régional, le taux de positivité est en légère diminution en semaine 45 : 19,7 % vs 20,7 %. Si l'on regarde les indicateurs par classe d'âge : chez les 65 ans et plus le taux est en forte hausse dans les Alpes-de-Haute-Provence (29,3 % vs 20,2 %).

ÉVOLUTION DU TAUX DE POSITIVITÉ



Taux de positivité
France / Paca

Taux de positivité
par département

TAUX D'INCIDENCE

Du 2 au 8 novembre.

Période précédente

RÉGION

536 478

04

457

05

719

06

363

13

489

83

461

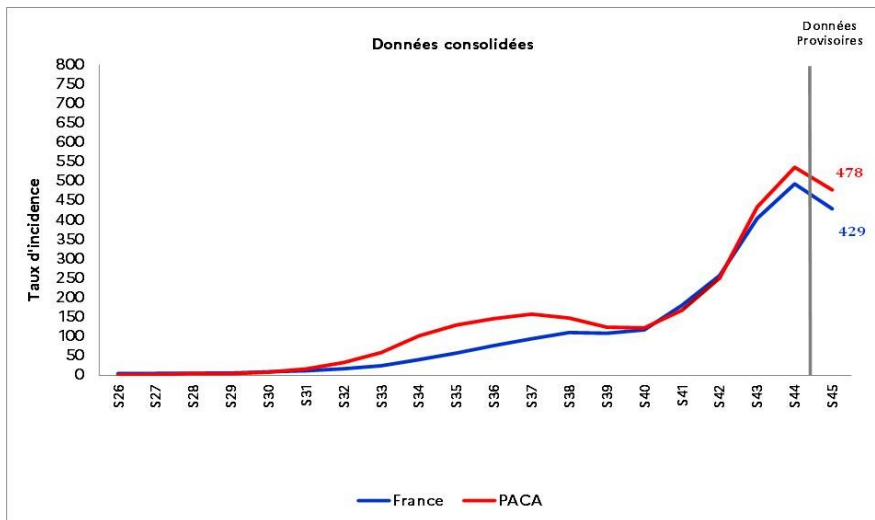
84

638

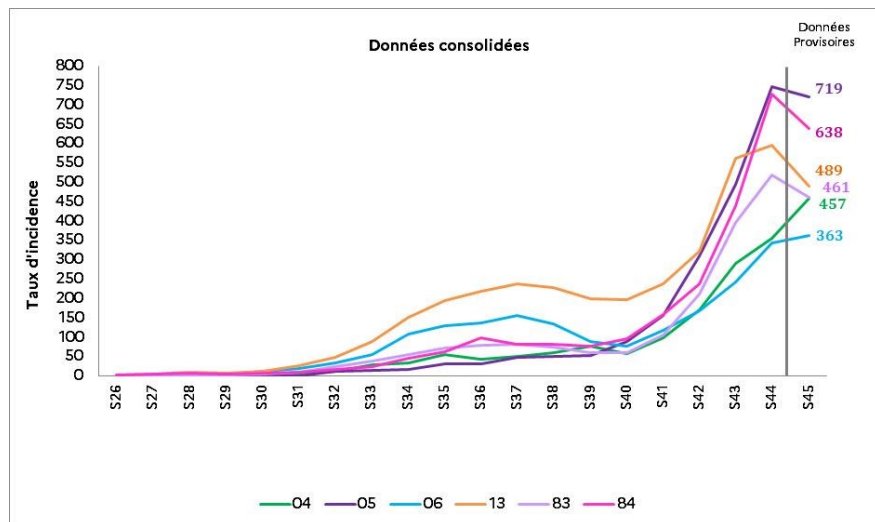


Au niveau régional, le taux d'incidence est de 478. Ce taux reste encore très élevé. Il était de 536 pour 100 000 habitants en semaine 44. Cette baisse est la conséquence de la baisse du taux de dépistage et du taux de positivité.

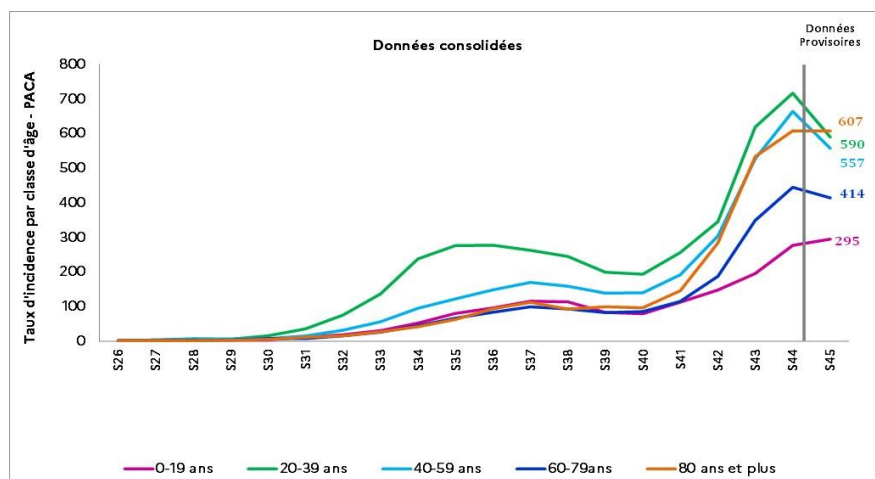
ÉVOLUTION DU TAUX D'INCIDENCE



Taux d'incidence France / Paca



Taux d'incidence par département



Taux d'incidence par classe d'âge (Paca)

Dans le Vaucluse, le taux d'incidence chez les plus de 80 ans reste particulièrement élevé.