

Démocratie locale

**Vos nouveaux
référénts de quartier**

La Farlède Mag



LA FARLÈDE

Culture

6^e édition du
MOIS DE LA CRÉATION

À LA UNE... LA FARLÈDE EN FÊTES P4 // NOUVEAUX ARRIVANTS P6 // ASSOCIATIONS P8 // AGENDA P9
TRAVAUX P14 // NOUVEAUX COMMERÇANTS P17 // RÉFÉRENTS DE QUARTIER P18 // TÉLÉTHON P20



10^e anniversaire de En aparté



Petit théâtre de Solliès-Ville



7^e édition des Drailles du Réganas



Concert de musique à l'unisson



Atelier avec les enfants par l'association Coin-Jeu



Concert lyrique et sacré par 9 artistes d'opéra



Cérémonie d'hommage aux morts pour la France



Spectacle Calendale par l'Association Farlède Provence



Tournoi d'échecs par l'Association La Farlède-Toulon Echecs



ÉDITO

Chères Farlèdoises, Chers Farlèdois,

Notre village a été bercé par la féerie de Noël pendant tout le mois de décembre.

décorations ont illuminé nos rues, les concerts, marchés et spectacles ont animé nos journées et nos soirées d'hiver.

La culture est également une source de partage et d'épanouissement. La municipalité s'inscrit dans une démarche dynamique de soutien à la créativité dans toutes ses dimensions.

La saison sportive a, quant à elle, été lancée par des séjours au ski organisés par le service des sports et la Maison de Jeunes.

La commune, fière de ses sportifs et dirigeants d'associations, les a récompensés lors de la soirée des Trophées Farlèdois : dix-sept lauréats ont été mis à l'honneur le 20 février.

Comme au précédent mandat, la municipalité s'emploie à mettre en exergue, autant que possible, les valeurs de la République. La liberté, l'égalité et la fraternité doivent être les piliers de la démocratie participative de proximité à La Farlède.

Que ce soit par le biais de la démocratie locale ou par la poursuite des travaux du projet de centralité, le bien-être des Farlèdois est toujours notre priorité. La Farlède connaît une forte attractivité du fait d'une part de ses nombreux investissements (crèche, Maison des Associations, complexe sportif, etc) malgré les baisses des dotations de l'État, et d'autre part en raison de sa position enviable pour ce qui est des taux d'imposition que nous nous efforçons de maintenir parmi les plus bas du département.

En double page centrale de ce magazine vous trouverez l'agenda pour les mois de février, mars et avril. Facilement détachable, vous pourrez l'avoir chez vous pour ne rien manquer des manifestations farlèdoises qui vont rythmer ces deux prochains mois.

Trophées farlèdois, foire bio, séjours au ski, et animations associatives en tous genres, passez une très belle année festive et culturelle à La Farlède !

D' Raymond ABRINES Maire de La Farlède

Éditeur : Ville de La Farlède - Hôtel de Ville - 83210 La Farlède
Directeur de publication : D' Raymond Abrines
Conception & rédaction : Service communication
Photographies : Service communication, X
Impression : Marim Imprimerie
IMPRIM'VERT* Nous avons choisi un imprimeur respectant l'environnement.
Imprimé sur papier PEFC.



Exposition du Farledo Objectif Club

MÉDIATHÈQUE EURÊKA

MOIS DE LA CRÉATION : le rendez-vous des arts

DU 30 JANVIER AU 27 FÉVRIER, LA MÉDIATHÈQUE EURÊKA A MIS SUR LE DEVANT DE LA SCÈNE VINGT-QUATRE ARTISTES LOCAUX RIVALISANT D'ORIGINALITÉ. SCULPTURE, PEINTURE, DESSIN, PHOTOGRAPHIE, LITTÉRATURE, MUSIQUE : PRESQUE TOUS LES ARTS ÉTAIENT REPRÉSENTÉS LORS DE LA 6^E ÉDITION DE CET ÉVÉNEMENT CULTUREL QUI RENCONTRE CHAQUE ANNÉE UN PUBLIC PASSIONNÉ, CURIEUX ET ENTHOUSIASTE À L'IDÉE D'ENTRER DANS L'UNIVERS BIZ'ART DE CES ARTISTES.

Un mois dédié à la création

Depuis 2010, le mois de février à La Farlède rime avec créativité et originalité. Projecteurs, chevalets, estrades : la médiathèque Eurêka se transforme pour l'occasion en véritable galerie d'exposition et scène ouverte pour des artistes sélectionnés parmi le meilleur des talents locaux.

Un succès grandissant

Le vendredi 30 janvier, date du vernissage, la salle des expositions de la médiathèque Eurêka était comble d'un public dont le nombre témoigne de l'intérêt que les Farlèdois portent à la culture et plus particulièrement aux domaines de l'art et de la création.

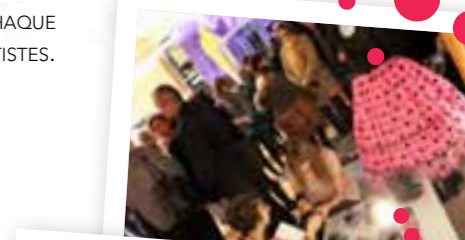
Des artistes talentueux et originaux

L'originalité est le moteur qui anime la créativité de ces peintres, stylistes, sculpteurs, « polytechniciens », auteurs, plasticiens, musiciens, photographes. Leurs idées innovantes trouvent leurs origines lors de voyages, de rencontres, d'événements qui ont marqué leur vie et qui aujourd'hui les inspirent dans leur pratique artistique.

6^e édition du Mois de la création

Les temps forts

La soirée courts-métrages, le concert d'Electrical Blue Pop et les différents ateliers animés par Daniela Robin, Geneviève Pappon et Laurence Nagy ont trouvé un public heureux de partager un moment avec les artistes et de s'essayer à leur pratique artistique.



La Farlède en fêtes !

PARÉ DE SES PLUS BELLES DÉCORATIONS, NOTRE VILLAGE A CÉLÉBRÉ LES FÊTES DE FIN D'ANNÉE ENTOURÉ DES FARLÉDOIS, PETITS ET GRANDS. CONCERTS, SPECTACLES, MARCHÉS, JOURNÉE DE NOËL, EXPOSITION « JUNGLE BELL » À LA MÉDIATHÈQUE : BIENVENUE DANS LA FÉERIE DE NOËL À LA FARLÈDE.

Journée de Noël

La journée de Noël, organisée par l'Association des Commerçants et Artisans Farlédois, a été le rendez-vous des familles pour célébrer Noël à La Farlède. Ateliers maquillage et loisirs créatifs, jeux gonflables, artisans et producteurs locaux : de nombreux exposants ont animé la place de la Liberté. Le Farledo Objectif Club a capturé ces instants de bonheur grâce aux photos des enfants avec le Père-Noël. Maryline, la « Mère Noël », a interprété les chants traditionnels accompagnée par un chœur de petits Farlédois. Thomas Martinez, de l'association Humany'Radio, a commenté avec son entrain et sa gaieté habituels les temps forts de la journée. Quant aux Happy Horse, ils ont mis l'ambiance avec leurs démonstrations de danse country. La parade sur les traces du Père-Noël a clôturé cette journée festive. Friandises, chocolats, et vin chaud ont été offerts par le Comité Officiel des Fêtes, de quoi faire plaisir à toutes les générations de Farlédois !

«Jungle Bell» à la médiathèque : «fauve» qui peut !

Lianes, cascade lumineuse, animaux sauvages, chants d'oiseaux : la médiathèque Eurêka s'est transformée en véritable jungle du 3 au 30 décembre. Ciné pitit-dèj, ateliers créatifs et spectacles pour les enfants ont jalonné ce mois placé sous le signe de l'exotisme.



Quand les écoliers chantent Noël

Les écoliers farlédois ont interprété de leur plus belle voix des chansons de Noël devant les représentants des parents d'élèves, l'adjointe aux affaires scolaires Madame Anne-Laure Excoffon-Jolly et Monsieur le Maire. Le talent des chanteurs en herbe a ravi les spectateurs. À l'occasion des fêtes de fin d'année le Père-Noël de la municipalité a offert un livre à tous les écoliers. Bonne lecture à tous !

Le Père-Noël gâte nos seniors

- Le goûter spectacle dansant du 28 novembre a réuni les seniors autour d'une dégustation de douceurs et de boissons chaudes. L'après-midi a été rythmée par Patricia Magne et son orchestre qui ont offert un show musical dynamique et divertissant aux convives. Quatre cents colis de Noël ont été offerts par le Centre Communal d'Action Sociale les 10, 11 et 12 décembre. Composés de foie gras, confit de canard, caviar d'aubergines, assortiment de chocolats fins et autres gourmandises, les colis ont ravi les papilles des Farlédois!
- Les colis de Noël c'est aussi... Des bons d'achat dans un magasin de jouets et des Pères Noël en chocolat distribués aux enfants des familles en situation de précarité.

Opération sapins 2015

L'opération sapins reconduite les 7 et 10 janvier derniers a permis aux Farlédois de se débarrasser de leur arbre de Noël devenu encombrant après les fêtes. Ainsi, quatre-vingt dix sapins seront prochainement recyclés grâce au service environnement de la Communauté de Communes de la Vallée du Gapeau. Les ambassadeurs du SITOMAT* ont sensibilisé les Farlédois au tri sélectif et au compostage avec des activités ludiques accessibles à tous. L'association Handibouc était également présente pour collecter des bouchons de bouteilles afin de financer des fauteuils handisports. Sapins, bouchons, tri : les Farlédois sensibles à la problématique du tri sélectif et du recyclage ont largement participé au succès de cette deuxième édition.

*Syndicat Intercommunal de Transport et de Traitement des Ordures Ménagères de l'Aire Toulonnaise



NOUVEAUX ARRIVANTS

Bienvenue chez vous

DEUX FOIS PAR AN, LA FARLÈDE ACCUEILLE LES NOUVEAUX ARRIVANTS. PRÉSENTATION DE LA COMMUNE, DE SES INFRASTRUCTURES ET SERVICES, LA RÉUNION PERMET AUX NOUVEAUX FARLÉDOIS D'APPRÉHENDER AU MEUX LEUR NOUVEL ENVIRONNEMENT AFIN DE S'ÉPANOUIR PAISIBLEMENT « AU PIED DU COUDON ».

Instaurée depuis 2011, la réunion des nouveaux arrivants est un moment privilégié où les Farlèdois « novices » rencontrent le Maire et son équipe municipale.

Différents thèmes sont abordés tels que la géographie et l'histoire de La Farlède, le cadre de vie, le tissu associatif et les services communaux de la ville ainsi

que les animations qui jalonnent notre village tout au long de l'année.

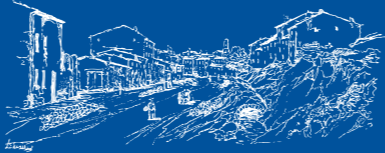
Un apéritif a clôturé cette soirée de présentations et de rencontres. Les nouveaux venus sont repartis munis de documents pratiques et informatifs. Ainsi toutes les clefs leur ont été données pour « bien vivre à La Farlède ».



MASTERS VAROIS D'ÉCHECS

Huit Farlèdois qualifiés

Organisés en novembre 2014 par le comité varois d'échecs, l'association La Farlède-Toulon Échecs et la municipalité, les Masters Varois ont rassemblé quarante-quatre participants, seniors et juniors. Parmi eux, huit Farlèdois ont été sélectionnés pour les Masters Ligue où ils ont rencontré les meilleurs joueurs des Alpes Maritimes les 7 et 8 février.



PETIT JOURNAL PROVENÇAL

Bientôt dans les kiosques

Chaque édition du bulletin municipal rime avec « Petit Journal Provençal ». Monsieur Gensollen nous enchante grâce à son savoir et à sa maîtrise du provençal à travers de belles histoires. Dans ce 6^e numéro, vous saurez tout de l'origine des surnoms donnés aux membres des grandes familles farlèdoises.

Retrouvez le Petit Journal Provençal dans tous les lieux publics (médiathèque Eurêka, mairie, Musée de l'École Publique) et sur le site internet www.lafarlede.fr.

SPORT

Les Farlèdois font du ski

Dimanche 1^{er} février, une soixantaine de Farlèdois ont dévalé les pistes du Seignus d'Allos lors de la journée ski organisée par le service des sports. Neige fraîche, rires, chutes et boules de neige étaient au rendez-vous de cette journée sportive qui rencontre chaque année un vif succès auprès des 14/19 ans. Encadrés par les éducateurs sportifs du service des sports, les animateurs de l'Accueil de Loisirs et de la Ligue Varoise de Prévention ainsi que de deux pompiers, les jeunes ont profité d'une journée ensoleillée et se sont amusés en toute sécurité.

SOLEIL, NEIGE ET
BONNE HUMEUR
POUR 10€/PERS !

Contactez le service des sports au 04 94 21 95 69 ou 06 22 40 60 21

CIDFF

Centre d'information
sur les droits des femmes
et des familles

Le CIDFF a pour missions de promouvoir l'égalité entre les femmes et les hommes, de lutter contre les discriminations et les violences sexistes, de sensibiliser et d'informer les femmes dans différents domaines juridiques.

Le rôle des juristes du CIDFF s'inscrit dans une démarche d'écoute active, d'information, d'explication et d'analyse juridique. Selon les situations, une orientation vers des professionnels du droit (avocats, notaires, huissiers, conciliateurs) est alors possible.

Le CIDFF tient une permanence au CCAS tous les 1^{ers} lundis du mois, de 8h30 à 11h30
Permanence téléphonique tous les mercredis de 14h à 17h au siège du CIDFF - Centre Communal d'Action Sociale : 04 94 27 85 84



INFORMATION JURIDIQUE

Le CIDFF à votre écoute

LE CIDFF DU VAR, ASSOCIATION D'INTÉRÊT GÉNÉRAL AGRÉÉE PAR L'ÉTAT, A POUR VOCATION DE FAVORISER L'ACCÈS À L'INFORMATION JURIDIQUE DU PUBLIC, EN PARTICULIER DES FEMMES.

LE CIDFF VOUS INFORME SUR :

- ▷ Droit de la famille
- ▷ Droit du travail
- ▷ Droit pénal
- ▷ Aide aux victimes
- ▷ Droit social
- ▷ Droit des étrangers
- ▷ Droit au logement

LE CIDFF À LA FARLÈDE EN

CHIFFRES :

- ▷ 12 permanences tenues
- ▷ 25 personnes reçues
- ▷ 96% sont de sexe féminin
- ▷ 92% des demandes concernent le droit des personnes et de la famille

Info+

Service juridique CIDFF/Var
42, Avenue des Îles d'Or
83400 Hyères
Tel : 04 94 65 82 84
Courriel : directioncidff.var@orange.fr

NAISSANCE

Le plus beau des cadeaux livré...à domicile !

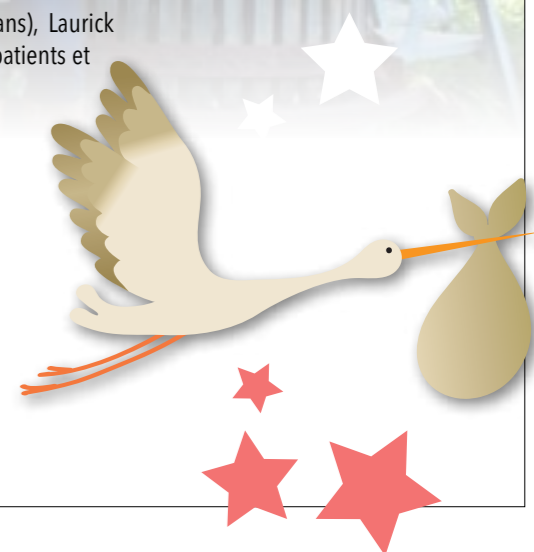
MAGALIE ET JEAN-MICHEL OLLIVIER ONT VÉCU LA PLUS BELLE ET LA PLUS ÉMOUVANTE DES AVENTURES. LE 13 DÉCEMBRE 2014, LORÉDAN A POINTÉ LE BOUT DE SON NEZ DANS LA MAISON FAMILIALE, À LA FARLÈDE. RÉCIT D'UNE BELLE HISTOIRE...

Rien ne présageait que Magalie Ollivier donnerait naissance au petit dernier dans leur maison familiale. Cette même maison qui avait déjà vu naître le grand-père de Lorédan le 5 avril 1946 ! Lorédan est né entre les mains de Valérie, une amie sage-femme. Nelly et Karine, respectivement la grand-mère et la tante de Lorédan, trois pompiers et quatre médecins du SAMU étaient également présents : quel comité d'accueil !

Ses frères, Tristan (14 ans), Léandre (7 ans), Laurick (20 mois) et sa sœur Justine (12 ans), impatients et émerveillés, ont accueilli chaleureusement leur petit frère.

Pierre Lemaître disait « Les choses les plus attendues arrivent souvent par surprise ». La naissance de Lorédan a été une expérience unique, une aventure exceptionnelle qui nourrira pendant longtemps les histoires de la famille Ollivier.

* « Au revoir là-haut », Pierre Lemaître



La devise d'Humany'Radio:
«Avec nous, faites la différence».



TALENTS DE FARLÉDOIS

Soyez branchés, écoutez Humany'Radio !

HUGO NAËL ET THOMAS MARTINEZ, 16 ANS, SONT LES « PÈRES » D'HUMANÝRADIO, RADIO LOCALE DIFFUSÉE SUR INTERNET ET SUR SMARTPHONES. GÉNÉRANT LES MEILLEURES AUDIENCES DANS LE VAR ET EN RÉGION PACA, HUMANÝRADIO CONNAÎT UN SUCCÈS TANT NOTOIRE QU'INATTENDU.

Près de 500 auditeurs écoutent chaque jour les émissions d'Humany'Radio, radio farlédnoise pilotée par quinze jeunes âgés entre 15 et 17 ans. Parmi les émissions phares figurent *Le réveil de Manu*, *La libre antenne de Chris*, *DJ Paul B* et *Le morning*, animé par Hugo et Thomas, qui rassemble 300 auditeurs tous les matins de 6h à 9h.

Infra+ Retrouvez Humany'Radio sur Facebook et Twitter - www.humanyradio.fr

L'association est dirigée telle une entreprise par Hugo, en Bac-pro gestion et Thomas en Bac-pro vente. Chacun a ses propres missions : Hugo gère les commandes, les factures, l'administration en général, tandis que Thomas s'occupe du démarchage publicitaire, du recrutement et de la communication globale.

Même si la rigueur est à la base de leur organisation, leur politique de management c'est «*Pas de prise de tête, que du plaisir !*».



HOMMAGE

Patrice Fiori

C'est avec une profonde tristesse que nous vous annonçons le décès de Patrice Fiori, président des Joyeux Boulomanes Farlédnois. Disparu trop tôt, il laisse derrière lui le souvenir d'un homme généreux, disponible, attentionné et impliqué dans la vie associative de son village où il habitait depuis cinq ans. La reprise de l'association par Patrice Fiori a donné un souffle nouveau aux Joyeux Boulomanes dont la section enfants faisait sa fierté. Nos pensées les plus sincères vont à son épouse Nathalie Castel-Fiori et à ses filles, Lexane et Laureenne.



INFORMATION ET SÉCURITÉ

Une réunion pour mieux parer au danger

Une vingtaine de personnes étaient présentes le 22 janvier pour assister à la réunion d'information sur l'utilisation des défibrillateurs et la sécurité dans les salles associatives. Laurent Sanchez, responsable de la sécurité sur la commune a exposé aux participants les différents moyens d'alerte (alarmes incendie, intrusion), les enjeux de la sécurité dans les salles communales, l'utilisation des extincteurs et des défibrillateurs présents dans tous les lieux publics ainsi que les gestes de premiers secours.



ÉLECTION MISS LA FARLÈDE

Miss La Farlède 2015 est..

Océane Calvia !

LE 29 NOVEMBRE DERNIER A ÉTÉ CÉLÉBRÉ LE DIXIÈME ANNIVERSAIRE DE LA CÉRÉMONIE QUI, DEPUIS 2005, ÉLIT LA JEUNE FILLE QUI REPRÉSENTE LA FARLÈDE PENDANT UNE ANNÉE. RETOUR SUR CETTE SOIRÉE DE GALA QUI A PLACÉ OCÉANE SOUS LE FEU DES PROJECTEURS.

Le spectacle et les paillettes étaient au rendez-vous de cette cérémonie placée sous le signe du glamour. Après avoir soufflé les dix bougies de la création du concours des Miss, le Comité Officiel des Fêtes a lancé la soirée. Défilé sur le podium en robe de gala, épreuve du maillot de bain et présentations individuelles, les sept prétendantes au titre honorifique ont tout donné pour décrocher la couronne. Océane Calvia, élue Miss La Farlède 2015 a été applaudie par un public enthousiaste et félicitée par Monsieur le Maire.

Qui est notre nouvelle Miss ?

NOM : Océane Calvia

ÂGE : 18 ans

PROFESSION : Lycéenne, Terminale littéraire

PASSIONS : Le théâtre, la photo

PROJETS : Travailler dans la médiation culturelle ou être ingénieure lumière et son.

AGENDA FÉVRIER / MARS / AVRIL 2015

SAMEDI 28 : Soirée Country - 19h30, Salle des Fêtes - Happy Horse Country : 06 61 84 99 23

DÈS MAINTENANT : Inscriptions au Stage vidéo ados qui aura lieu du 3 au 8 mars à la médiathèque Euréka - 10 pers max, dès 13 ans - Service culturel, Médiathèque Euréka : 04 94 20 77 30

DÈS MAINTENANT : Inscriptions aux sorties au ski avec le Ski Club de la Vallée du Gapeau :
• Samedi 21 février : Journée à Valberg
• Du 28 février au 7 mars : Semaine à Clavière
Tarif : Dès 32€ enfants - 54€ adulte / jour
Programme et tarifs sur www.lafarledeski.com
Ski Club de la Vallée du Gapeau : 06 38 01 69 54

SAMEDI 21 FÉVRIER : Initiation au jeu de Go - 13h-15h, Foyer Roger Mistral - Gratuit
Ouvert aux seniors du canton - Foyer Roger Mistral : 04 94 27 86 04 - 06 25 05 21 37

LUNDI 23 ET MARDI 24 : Atelier de communication (2 jours) pour les jeunes inscrits à la Mission Locale, en recherche d'emploi ou de formation - 10h-17h30, Salle Polyvalente
• Apprendre à gérer son stress
• Reprendre confiance en soi
Exercices ludiques, prise de parole...
Mission locale du Coudon : 04 94 21 15 15

LUNDI 23 AU VENDREDI 27 : Stage multiparts des vacances de février - Farlédnois(es) de 8-11 ans - 8h30-16h30, Gymnase Pantalacci, initiation à plusieurs activités sportives - Participation : Farlédnois 12 €/jour, autres : 15€ - Inscription au Service des Sports ou sur www.lafarledeski.com
vice des sports : 04 94 21 95 69 - 06 22 40 60 21

LUNDI 23 AU VENDREDI 27 : Stage de musique - 10h-17h, École de musique A l'Unisson - Enfants (dès 5 ans), adultes - Initiation, approfondissement : Piano, violon, guitare - A l'Unisson : 04 94 91 25 58 - 06 10 60 14 09

DU 23 FÉVRIER AU 6 MARS : Vacances d'hiver à l'Accueil de Loisirs - Farlédnois de 3-16 ans - Accueil de loisirs : tel : 04 94 31 53 61 - 06 20 28 17 19

VENDREDI 27 : Assemblée générale des Volontaires du sang - 17h30, Salle des Fêtes
Association des volontaires du sang : 04 94 48 75 24 - 06 42 46 04 12 - 04 94 48 49 84

MARDI 17 : Conférence être aidant et concilier sa vie professionnelle - 14h, Salle de l'UDAF à La Garde - Association des Paralysés de France : 04 98 01 30 50

MERCREDI 18 : Collecte de sang - 15h30-19h30, Salle des Fêtes - Association des volontaires du sang : 04 94 48 75 24 - 06 42 46 04 12 - 04 94 48 49 84

MERCREDI 18 : Sortie au musée des arts asiatiques de Toulon - 14h, départ du foyer en bus - Gratuit - Visite commentée du musée - Foyer Roger Mistral : 04 94 27 86 04 - 06 25 05 21 37

JEUDI 19 AU SAMEDI 21 : Exposition sur l'art asiatique - Rendez-vous au Foyer Roger Mistral - Gratuit - Ouvert à tous - Exposition préparée en partenariat avec l'ESAT-Catvert - Foyer Roger Mistral : 04 94 27 86 04 - 06 25 05 21 37

JEUDI 19 : Repas à l'occasion du nouvel an chinois - 12h, Foyer Roger Mistral - Tel : 04 94 27 86 00

JEUDI 19 : Conférence « Prévenir l'infarcus, vivre après et préserver son capital santé dans l'activité physique » - 14h, Salle des Fêtes - Conférence donnée par M. Daniel Alzas, gérontologue, diplômé universitaire - Ouvert à tous et gratuit - Union Régionale des Opérés du Cœur : 06 70 90 68 28

VENDREDI 20 : Trophées Farlédnois - La ville récompense ses sportifs et dirigeants d'associations - 18h, Salle des Fêtes - Service des sports : 04 94 21 95 69 - 06 22 40 60 21

DU 30 JANVIER AU 27 FÉVRIER : 6^e édition du Mois de la Création

Exposition d'artistes éclectiques : stylistes, peintres, musiciens, sculpteurs, réalisateurs, photographes, créateurs de bijoux, de vêtements, de sacs...

LES TEMPS FORTS :
Jeudi 12 février : 18h30 Soirée courts métrages (sur inscription) suivi du ciné-club

Mercredi 18 février : 18h30 Atelier d'approche de l'art thérapie avec Geneviève Pappou (sur inscription, 10 personnes max)

Vendredi 20 février : 20h Concert d'Electrical Blue Pop (sur inscription)

Mercredi 25 février : 14h Atelier réalisation de bijoux pour filles et garçons (pendentif tribal) en céramique froide avec Laurence Nagy
Programme sur www.lafarledeski.com - Service culturel, Médiathèque Euréka : 04 94 20 77 30

SAMEDI 14 : Bal de St Valentin - 20h, Salle des Fêtes - Soirée dansante - Tarif : 39€ - Comité Officiel des Fêtes : 06 33 71 15 42

SAMEDI 14 : Réunion Entraîles - 16h30, Salle de la Tuilerie - Entraîles : 06 74 37 42 10

DIMANCHE 15 : Rapide de La Farlède-Toulon Échecs - 8h, Salle des Fêtes et salle polyvalente - La Farlède-Toulon Échecs : 04 94 33 09 70

LUNDI 16 : Initiation au yoga - 11h, Foyer Roger Mistral - Gratuit - Inscriptions obligatoires - Foyer Roger Mistral : 04 94 27 86 00

MARDI 17 : Mardi gras « Les crêpes » - 13h30, Salle des Fêtes - Après-midi dansant - Lou Réganas : 04 94 27 89 62 - 06 45 33 48 49

Passer les vacances de février avec LA MAISON DE JEUNES !

- VACANCES SCOLAIRES : Du 23 au 27 février, de nombreuses sorties et activités sont proposées - Demandez le programme ! Le tarif est fixé en fonction du quotient familial selon les barèmes suivants :
 - SI OF ≤ 800 € : 40 €
 - SI OF > 800 € : 60 €
 - Extra muraux : 90 €

Retrait des dossiers à la Maison de Jeunes
Retour avant mercredi 11 février avec le règlement
Ouvert en période scolaire : Lundi au vendredi 17h-19h, mercredi 14h-18h - Pendant les vacances scolaires : Lundi au vendredi 8h30-12h / 13h30-18h30
Accueil de loisirs : 04 94 31 53 61 - 06 24 74 02 29

DÈS MAINTENANT : Inscriptions aux sorties au ski avec le Ski

Club de la Vallée du Gapeau :

- Du 28 février au 7 mars : Semaine à Clavière
- Samedi 21 mars : Journée à Auron
- Samedi 28 mars : Journée à Isola 2000

Tarif : Dès 32€ enfants - 54€ adulte / jour - Programme et tarif sur www.lafarledede.fr - Ski Club de la Vallée du Gapeau : 06 38 01 69 54

DIMANCHE 1^{ER} : **Brevet Audax de 100km** - 6h-13h, Place de la Liberté - Ouvert à tous - Club Cyclotouriste La Farlède : 04 83 76 99 73 - 04 94 33 47 03 - 06 23 11 86 79

DIMANCHE 1^{ER} : **Loto de Terra Corsa** - 13h, Salle des Fêtes Terra Corsa : 06 73 23 43 09 - 06 09 71 62 33

MARDI 3 : **Loto Lou Réganas** - 13h15, Salle des Fêtes - Lou Réganas : 04 94 27 89 62

MARDI 3 AU DIMANCHE 8 : **Stage vidéo ados** - 14h-18h, Médiathèque Euréka - Stage de réalisation de film, fiction/reportage. Autour d'un thème choisi en commun, les jeunes apprendront à s'exprimer devant la caméra, à faire un story board, à réaliser des plans et à finaliser en groupe un projet de création. Le film sera projeté en fin de stage - Animé par Marie-Cécile Hermand - Service culturel, Médiathèque Euréka : 04 94 20 77 30

SAMEDI 7 : **Réunion Entraîlles** - 16h30, Salle de la Tuilerie Entraîlles : 06 74 37 42 10

DIMANCHE 8 : **Loto** de l'association Au nom de la danse - 14h, Salle des fêtes - Au nom de la danse : 06 07 89 47 26

DIMANCHE 8 : **Repas dansant** de l'UROC - 11h, Restaurant «Le panoramique» à Hyères - Union Régionale des Opérés du Cœur : 06 70 90 68 28

LUNDI 9 : **Début des inscriptions vacances d'avril à l'Accueil de Loisirs** - Retrait des dossiers du 9 au 13 mars - Accueil de Loisirs : 04 94 31 53 61 - 06 20 28 17 19

LUNDI 9 : **Inscriptions au stage de voile** pour les 10/15 ans - Du 27 au 30 avril - Service des sports, gymnase F. Pantalacci : 04 94 21 95 69 et 06 22 40 60 21 - servicedessports@lafarledede.fr

MARDI 10 AU SAMEDI 28 : **Exposition sur l'Allemagne**, Médiathèque Euréka - Lumière sur le cinéma allemand ancien et nouveau, les grands compositeurs allemands... - **Inauguration le mardi 10 mars à 18h30, apéritif et spectacle** - Service culturel, Médiathèque Euréka : 04 94 20 77 30

JEUDI 2 : **Loto** de Printemps - 13h30, Salle des Fêtes - Association des volontaires du sang : 04 94 48 75 24 - 06 42 46 04 12 - 04 94 48 49 84

VENDREDI 3 : **Spectacle caritatif** en faveur de l'association «Je cours pour Lilian» - 20h, Salle des fêtes - Groupe de musique suivi d'un karaoké - Association «Je cours pour Lilian» : 06 19 58 32 70

SAMEDI 4 : **Spectacle Irlandais** - 15h30 et 17h, Salle des fêtes - Al'Unisson : 06 10 60 14 09

DIMANCHE 5 : **Battle de danse Xpress Your Soul** - 13h, Gymnase F. Pantalacci - DJ Yayo & DJ Mofak - Juges internationaux - Xpress Your Soul : 06 36 93 05 36

DIMANCHE 5 ET LUNDI 6 : **Jeu provençal**, Grand prix de La Farlède - 14h, boulodrome Gensollen - 2x2 - Les Joyeux Boulomanes Farlédois : 06 72 19 75 54

JEUDI 9 : **Conférence** «La santé des aidants» - 14h, Salle de l'UDAF à La Garde - Entrée libre et gratuite - Tel : 04 98 01 30 50

VENDREDI 10 : **Séance de ciné-club** - 18h30 (nous ne pouvons communiquer le titre du film pour des raisons de droit) - Médiathèque Euréka : 04 94 20 77 30

SAMEDI 11 : **Découverte de l'Oliveraie** de La Farlède à vélo - 14h-16h initiation à l'utilisation du vélo - 15km - Club Cyclotouriste La Farlède : 06 23 11 86 79

SAMEDI 11 : **Théâtre** «Un beau salaud» par le Petit Théâtre de Sollies-Ville - 20h, Salle des Fêtes - Service culturel, médiathèque Euréka : 04 94 20 77 30

SAMEDI 11 ET DIMANCHE 12 : **Jeu provençal**, souvenir Mrs Palmier et Astier - 14h, complexe sportif - 2x2 - Les Joyeux Boulomanes Farlédois : 06 72 19 75 54

DIMANCHE 12 : **Concert** de l'ensemble vocal Poly-Sons - 18h, Salle des Fêtes - En faveur de l'association RETINA (recherche en ophtalmologie) - Invité : le chœur Bastidan de la Roquebrusanne - Poly-Sons : 06 88 44 18 19

DIMANCHE 12 : **Sortie** de l'UROC - Visite de santonniers près de la maison de Daudet, en Petite Provence du Paradou, visite des carrières de lumières avec les géants de la Renaissance - Ouvert à tous - Union Régionale des Opérés du Cœur : 06 70 90 68 28

MARDI 14 : **Loto** Lou Réganas - 13h15, Salle des Fêtes - Lou Réganas : 04 94 27 89 62

MERCREDI 15 : **Collecte de sang** - 7h30-12h, Salle des Fêtes - Association des volontaires du sang : 04 94 48 75 24 - 06 42 46 04 12 - 04 94 48 49 84

VENDREDI 13 : **Vente aux enchères de vins de prestige** - 19h, Salle des Fêtes (20h30, début de la vente) - Au profit de l'association «Un fauteuil à la mer» - Participation : 20€/pers - Réservation souhaitée - Rotary Club de Sollies Vallée du Gapeau : 06 16 29 00 75

VENDREDI 13 : **Ciné-club** - Film allemand, hommage rendu à l'image de la femme pour célébrer le 8 mars (Journée de la femme) - Service culturel, Médiathèque Euréka : 04 94 20 77 30

SAMEDI 14 : **Soirée dansante** Caro Pok Pok - 19h30, Salle des Fêtes - Caro Pok Pok : 04 94 33 06 04

SAMEDI 14 : **Ciné-brunch** - 11h, Conférence sur le cinéma allemand, présentation et projection d'un grand classique suivi d'un débat «Wer ist M?». - Inscription service culturel, Médiathèque Euréka : 04 94 20 77 30

DIMANCHE 15 : **Loto** de Printemps - 14h30, Salle des Fêtes - Nombreux lots à gagner - Comité Officiel des Fêtes : 06 33 71 15 42

JEUDI 19 : **Journée nationale du souvenir** à la mémoire des victimes civiles et militaires de la guerre d'Algérie et des combats en Tunisie et au Maroc - 17h30, Rendez-vous devant la stèle de la 5^e RCA (parking du cimetière) - Secrétariat du maire : 04 94 27 85 74

VENDREDI 20 : **Conférence de M. Nothheifer** - 18h30, Médiathèque Euréka - Généralités sur la diversité allemande et architecture contemporaine berlinoise - inscription service culturel, Médiathèque Euréka : 04 94 20 77 30

MERCREDI 25 : **Championnat d'académie d'échecs** des collèges et lycées - 13h30, Salle des Fêtes - La Farlède-Toulon Echecs : 04 94 33 09 70

DIMANCHES 22 & 29 :

Les élections départementales 2015 (ex-cantonales)

Nouveau mode de scrutin : Deux conseillers départementaux seront élus dans chaque canton au scrutin binominal (binôme composé d'une femme et d'un homme) à deux tours. A l'issue de ce scrutin, les conseils généraux et les conseillers généraux seront dénommés respectivement conseils départementaux et conseillers départementaux. Élus pour six ans, les conseillers départementaux seront désormais renouvelés en intégralité.

Service élections, ville de La Farlède : 04 94 27 85 86 ou rendez-vous sur www.service-public.fr

La Farlède fait partie du canton n° 18 qui comprend : Sollies-Pont, Belgentier, Cuers, La Farlède, Sollies-Tourcas et Sollies-Ville.

VENDREDI 17 AU JEUDI 30 : **Exposition** sur «Le travail manuel, couture, bricolage, dessin...ces disciplines qu'on dit secondaires» par le Musée de l'école publique - À la médiathèque Euréka, vernissage : Vendredi 17 avril à 18h30 - Service culturel, médiathèque Euréka : 04 94 20 77 30

VENDREDI 17 AU DIMANCHE 19 : **Exposition** du Club du Temps Libre - 10h-12h/15h-18h, Salle d'exposition Pagès - Travaux manuels et peintures - Club du Temps Libre : 04 94 33 43 39

SAMEDI 18 : **Visite du château de Sollies-Pont** à vélo - 14h-16h Apprendre à rouler en groupe, apprendre le langage de prévention - 25km - Club Cyclotouriste La Farlède : 06 23 11 86 79

DIMANCHE 19 : **Challenge**, la Boule Farlédoise - 9h, complexe sportif - Concours enfants - 3x3 - Les Joyeux Boulomanes Farlédois : 06 72 19 75 54

SAMEDI 25 : **Soirée réunionnaise** - 20h, Salle des Fêtes - Tarif : 27€ - Réservations au COF à partir du 13 avril - Comité Officiel des Fêtes : 06 33 71 15 42

DIMANCHE 26 AU MARDI 28 : **Voyage à Mondovi Cuneo** avec LAFEC - Tarif : Adhérents : 220€ - Non-adhérents : 240€ - Les Amitiés Farlédoises et Cantonales : 04 94 48 42 49 - 06 30 58 53 33

DIMANCHE 26 : **Foire aux plants** - 9h-18h, Place de la Mai-rie - Service événementiel et vie associative : 04 94 27 85 95

DIMANCHE 26 : **Journée nationale des Déportés** - 10h10, Parking du cimetière - Secrétariat du maire : 04 94 27 85 74

DIMANCHE 26 : **Sortie** de Printemps - Association des volontaires du sang : 04 94 48 75 24 - 06 42 46 04 12 - 04 94 48 49 84

LUNDI 27 AU JEUDI 30 : **Stage de voile** pour les 10/15 ans - Service des sports, gymnase F. Pantalacci : 04 94 21 95 69 et 06 22 40 60 21 - servicedessports@lafarledede.fr



Passer les vacances de février avec
LA MAISON DE JEUNES !

• **SÉJOUR AU SKI :**

Du 2 au 6 mars, un séjour de ski (5 jours/4 nuits) est organisée à la neige à Ancelle, petite station des Hautes-Alpes. Le tarif séjour est fixé en fonction du quotient familial selon les barèmes suivants :

- SI OF ≤ 800 € : 200 €
- SI OF > 800 € : 230 €
- Extra muraux : 280 €

Retrait des dossiers à la Maison de Jeunes

Retour avant mercredi 11 février avec le règlement

Ouvert en période scolaire : Lundi au vendredi 17h-19h, mercredi 14h-18h - Pendant les vacances scolaires : Lundi au vendredi 8h30-12h / 13h30-18h30

Accueil de loisirs : 04 94 31 53 61 - 06 24 74 02 29



10^ÈE ÉDITION DE

LA FOIRE ARTISANALE, BIOLOGIQUE ET ÉQUITABLE
Samedi 18 & dimanche 19 avril

La foire bio réunit des petits producteurs biologiques, des artisans créateurs, de nombreux acteurs du commerce équitable, de la solidarité locale comme internationale, de la défense des droits de l'Homme ou de l'environnement. Elle se veut avant tout une journée festive et citoyenne où chacun pourra s'informer et partager sous fond de changement de société.

SAMEDI 18 :

- 15h30-16h30 : **Conférence** «Le point sur les campagnes»
- 16h30-16h45 : **Tea Time**, Une tasse de thé ou de tisane offerte à toutes les femmes
- 16h45-17h45 : **Conférence** «Biodiversité et équilibre vital», par Annabelle Jaeger, conseillère régionale déléguée à la biodiversité
- 19h-19h : **Conférence** «Vivre propre pour se sauver naturellement», par Yolande Buyse naturopathe nutritionniste hygiéniste (40 ans de pratique).
- 19h15-21h : **Film et débat** «Femmes pour la planète», réalisé par Marie-Monique Robin, suivi d'un débat en présence de la réalisatrice

DIMANCHE 19 :

- 11h-12h : **Conférence** «Le point sur les campagnes»
- 14h-15h30 : **Conférence** «L'énergie partagée et l'Habitat partagé» Par Jérôme Lelong et Bruno Bazire
- 15h30-16h30 : **Conférence** «La consommation responsable, bio, locale et de saison» par Bernard Astruc, président de Bio Consom'Acteurs Provence
- 16h30-16h45 : **Tea Time**
- 16h45-17h45 : **Conférence** «La santé naturelle, ça s'apprend, ça se comprend, ça se pratique.» par Yolande Buyse, naturopathe nutritionniste hygiéniste, suivie de la présentation et dédiée de ses ouvrages dont le dernier «Être en santé... naturellement»

Autres animations prévues durant le week-end pour tous les âges !

Humani-Terre «De la Soul à la Folk musique»

- 21h30-22h30 : **Concert**

UNE BUVETTE BIO-ÉQUITABLE SERA COMME CHAQUE ANNÉE MISE EN PLACE. DES STANDS DE RESTAURATION PROPOSERONT DES REPAS BIOS ET/OU ÉQUITABLES.

Contact organisation : 06 88 62 24 88 - www.souleu.org

COMMUNICATION

À VOTRE SERVICE...

Associations farlèdoises : nous vous aidons à communiquer à travers différents supports de communication tels que le site internet et le Facebook de la ville, le panneau lumineux, les panneaux d'affichage, la presse locale. Pensez à nous envoyer le détail de vos manifestations par courriel ou à venir nous le déposer au 6 rue de la Tuilerie !



Service communication : 04 94 01 47 16

PERMANENCES AU CCAS DU LUNDI AU VENDREDI POUR TOUTES LES QUESTIONS D'AFFAIRES SOCIALES (SUR RENDEZ-VOUS) :

- **Assistants sociales** : Tous les lundis, mardis, mercredis et jeudis, 8h-12h et le mardi, 14h-17h
- **Le Centre d'information des droits des femmes et des familles** : Sur rendez-vous le 1^{er} lundi de chaque mois, 8h30-11h30.
- **Le Centre départemental pour l'insertion sociale s'occupe du suivi des bénéficiaires du RSA** : Tous les lundis après-midi et le mercredi de 9h-12h à la salle de la Tuilerie
- **Le Centre médico-psychologique** : Tous les mardis 9h-12h.
- **La mission locale reçoit les jeunes de 16 à 24 ans** : Sur rendez-vous chaque jeudi après-midi
- **Un conciliateur de justice** : Sur rendez-vous le 2^e et 4^e jeudi du mois
- **Un avocat-conseil** : Sur rendez-vous le dernier vendredi après-midi du mois

Centre Communal d'Action Sociale : 04 94 27 85 84



PASSE TES VACANCES D'ÉTÉ AVEC L'ODEL !

Avec l'Odel, ce sont chaque année plus de 26 000 jeunes qui bénéficient des séjours de vacances, centres de loisirs et classes de découverte.

Vous pouvez consulter le catalogue été 2015 de l'Odel.

Renseignements et inscriptions : ODEL Évasion 04 94 925 985 - www.odelvar.fr

DU 19 DÉCEMBRE 2014 AU 18 JUIN 2015 :

Les pouvoirs publics lancent une consultation du public de très grande ampleur sur l'eau, les inondations et le milieu marin.

Chacun pourra s'exprimer et faire des propositions d'actions pour l'eau. L'adaptation au changement climatique impose-t-elle plus d'économies d'eau ou un nouveau partage ? Est-il urgent de lancer un nouvel effort de réduction des déchets toxiques dans l'eau, pesticides ou médicaments, et faut-il cibler les zones de captages d'eau potable pour commencer ? Faut-il être plus sévère sur l'urbanisation dans les zones inondables ? La fragilité écologique des fonds côtiers de la Méditerranée justifie-t-elle plus de règles pour les usages en mer ? Est-il urgent de stopper la disparition des zones humides ?



Informations sur www.sauvonsl'eau.fr et dans toutes les préfectures et à l'Agence de l'eau Rhône Méditerranée Corse à Lyon. Cette consultation est faite en parallèle dans tous les bassins hydrographiques de l'Union européenne.

MAISON DE JEUNES :

Détente, débats, rencontres et échanges pour les Farlèdois de 14 à 17 ans.

La Maison de Jeunes située en face du gymnase Pantalacci sera ouverte :

- **En période scolaire** : Lundi au vendredi 17h-19h, mercredi 14h-18h
- **Pendant les vacances scolaires** : Lundi au vendredi 8h30-12h / 13h30-18h30

Service jeunesse : 04 94 31 53 61 - 06 24 74 02 29

Vous trouverez ci-joint une plaquette de présentation du « Syndicat Mixte du Gapeau ».

Objectif : élaborer un schéma d'aménagement et de gestion des eaux (SAGE) sous l'autorité de la Commission Locale de l'Eau. Ce document fixe les objectifs de mise en valeur du Gapeau et de ses affluents (bassin versant), et de la protection quantitative et qualitative des eaux de ce bassin versant.

SERVICE COMMUNICATION :

- 04 94 01 47 16
- www.lafarlede.fr
- communication.lafarlede@hotmail.fr

MÉDIATHÈQUE EURÊKA :

- 04 94 20 77 30
- **Horaires** : Mardi 14h/18h, mercredi et vendredi 9h/12h et 14h/18h, jeudi 16h/18h, samedi 10h/16h



Contactez le service de l'urbanisme au 04 94 27 85 87

PROJET DE CENTRALITÉ Les travaux continuent...

Une chambre de répartition des eaux à été réalisée dans la rue du Partégal. Connectée au réseau pluvial déjà existant le long de la médiathèque, cette dernière permet désormais un meilleur drainage et une gestion améliorée des débits d'eaux de ruissellement. Les travaux de Voiries et Réseaux Divers (VRD) seront bientôt finalisés dans le Cœur de village, permettant ainsi la livraison prochaine des 54 logements des îlots 2 et 3.



Contactez le service de l'urbanisme au 04 94 27 85 87

OPÉRATION FAÇADES

Les maisons font peau neuve

Impulsée en 2010, l'opération façades a pour but d'encourager les propriétaires à faire des travaux de ravalement de façades, offrant ainsi un cadre de vie plus agréable aux Farlèdois. Une vingtaine de maisons ont ainsi été rénovées grâce aux subventions allouées par la commune.

Le saviez-vous?

Alors que le Code de l'urbanisme autorise les travaux de rénovation sans déclaration préalable, il est obligatoire à La Farlède d'obtenir une autorisation pour procéder au ravalement de sa façade. Ainsi, la qualité paysagère et architecturale de la commune est préservée.



La Farlède avance

AMÉNAGEMENT

EHPA: ouverture en 2016

L'ÉTABLISSEMENT D'HÉBERGEMENT POUR PERSONNES ÂGÉES SORTIRA DE TERRE D'ICI 2016. CETTE RÉSIDENCE AMÉLIORÉE POUR PERSONNES ÂGÉES ACCUEILLERA PROCHAINEMENT 66 LOGEMENTS DANS UN ENVIRONNEMENT AGRÉABLE ET SÉCURISÉ.

Amorcé par Marc Weyland, maître d'ouvrage de l'EHPA, «Le Jardin des Orchidées» se situe entre le domicile et l'EHPAD* et résulte de la volonté de la propriétaire du terrain à offrir un cadre de vie confortable et rassurant à des personnes retraitées. Ce projet immobilier privé a pour vocation la préservation de l'autonomie des personnes âgées et la lutte contre l'isolement. Afin de favoriser le lien social, la résidence comportera deux restaurants (dont un ouvert au public), un potager, des espaces verts et des

espaces communs, sans oublier la mise en place d'activités physiques et culturelles. Cet établissement a été pensé et conçu pour le bien-être et l'épanouissement des personnes âgées sur notre commune.

EHPAD* : Établissement d'Hébergement pour Personnes Âgées Dépendantes



Contactez le service de l'urbanisme au 04 94 27 85 87

SÉCURITÉ



Détecteurs de fumée : installation obligatoire

D'ici le 8 mars 2015, tous les logements nouvellement construits ou existants, qu'ils se situent dans un bâtiment collectif ou une maison individuelle, doivent être équipés d'au moins un détecteur de fumée conforme à la norme européenne.

Le saviez-vous?

Les incendies c'est :

- Près de 2% des accidents de la vie courante
- 800 décès par an en France
- 70% des incendies mortels surviennent la nuit
- 80% des décès sont dûs aux fumées et non aux flammes des incendies



Rendez-vous sur www.service-public.fr, rubrique logement ou contactez le service de l'urbanisme au 04 94 27 85 87

ASSAINISSEMENT

Le point sur la PFAC

La Participation au Financement de l'Assainissement Collectif a été instituée sur la commune de La Farlède au 1^{er} janvier 2015.

Cette participation venue remplacer la Participation pour le Raccordement à l'Égout (PRE) est due par les propriétaires de constructions nouvelles ou de constructions existantes qui demandent un raccordement à l'égout. Elle constitue un droit d'accès au service.



Contactez le service de l'urbanisme au 04 94 27 85 87

AMÉNAGEMENT

Travaux : quoi de neuf ?

AMÉNAGEMENTS PAYSAGERS, RÉFECTIONS, NOUVELLES RÉALISATIONS : LES AGENTS DU CENTRE TECHNIQUE MUNICIPAL ŒUVRENT POUR AMÉLIORER L'ENVIRONNEMENT ET LA QUALITÉ DE VIE DES FARLÉDOIS. RETOUR EN IMAGES OU FUTURS PROJETS, FAISONS LE POINT SUR LES TRAVAUX À LA FARLÈDE.

AMÉNAGEMENT
PAYSAGER
d'IntermarchéProjet d'entrée de ville
du rond-point Bir-Hakeim

Des travaux d'aménagement du rond-point Bir-Hakeim, à l'entrée de ville sud de la commune, se dérouleront dans le courant de l'année 2015. Un aménagement paysager sera réalisé par les agents des espaces verts en collaboration avec une ingénieure-paysagiste, afin de valoriser notre territoire et nos espaces publics.



L'entreprise Fresia, artisan-paysagiste, en collaboration avec les agents des espaces verts ont réalisé un aménagement paysager au croisement de l'Avenue Charles de Gaulle et des magasins Intermarché et Lidl. Composé d'un olivier surélevé, de trois cyprès et de plants divers (chamerops umilis, cycas revoluta), l'ensemble est agrémenté de roches en pourtour et d'un revêtement minéral et synthétique, le tout en harmonie avec l'aménagement paysager déjà réalisé auparavant.

Désherbage en partenariat avec un ESAT*

La réglementation concernant l'utilisation des produits phytosanitaires s'étant renforcée, le désherbage mécanique tend à devenir dans les prochaines années une alternative écologique au désherbage chimique. C'est dans cette optique que les services techniques ont fait appel à l'ESAT «La Ferme du Gapeau», entreprise spécialisée dans le travail des personnes handicapées, pour désherber et débroussailler une partie de la commune. Des équipes composées d'une vingtaine de

personnes ont œuvré aux côtés des agents des espaces verts en divers points (Hameau des Grands, avenue Gaspard Monge, lotissement du Saint-Dominique, parking Laetitia, rue Corporandy et Charles de Gaulle, etc.). La commune participe ainsi à la promotion sociale des établissements mettant en lumière l'intégration des Services d'Aide par le Travail.

*Établissement et Services d'Aide par le Travail

Réfection des voies tronçon
du chemin du Partégal et
d'Ernest Fouque

Suite aux conditions météorologiques défavorables en novembre 2014, les travaux de réfection du chemin du Partégal et d'Ernest Fouque ont débuté en janvier 2015. Une reprise des enrobés à été effectuée sur les voiries du Partégal (entre les Clématites et le Saint-Dominique), ainsi que dans la rue Ernest Fouque où un réseau pluvial a été créé et les enrobés rénovés.

Travaux dans les écoles

- Divers travaux sont réalisés dans les écoles afin d'améliorer le confort des petits Farlèdois et du personnel encadrant. Faisons le point sur les travaux terminés ou à venir.
- Marius Gensollen** : En projet de réhabilitation cette année ; deux aires de jeux seront prochainement installées, une chez les petits et une autre chez les moyens-grands. Autres travaux : reprise des stores, des persiennes et des volets. Résolution des problèmes d'étanchéité dus à la toiture plate de l'école. Reprise des peintures.
- Jean Monnet** : Reprise de la clôture de la cour de récréation.
- Jean Aicard** : Les pins, vecteurs de nombreux problèmes (chenilles, aiguilles, endommagement des murs de soutènement) ont été coupés. Des plantations variées les remplaceront prochainement.
- Marie Curie** : Entretien courant, étanchéité, espaces verts.



VANDALISME

Le stade et l'aire d'accueil vandalisés

SI L'AIRE D'ACCUEIL ET LE COMPLEXE SPORTIF PORTENT AUJOURD'HUI ENCORE LES SÉQUELLES DU PASSAGE DES GENS DU VOYAGE, LE MAIRE ET SON ÉQUIPE MUNICIPALE COMPTENT BIEN SUIVRE LA PROCÉDURE POUR QUE DE TELS ACTES DE VANDALISME NE RESTENT PAS IMPUNIS.

Rappel des faits

L'aire d'accueil étant fermée deux mois par arrêté municipal pour travaux de rénovation, des gens du voyage se sont installés illégalement sur le parking du complexe sportif. Après leur expulsion du stade ils ont occupé l'aire d'accueil jusqu'à ce qu'une décision d'expulsion soit prise par le Président du Tribunal de Grande Instance.

Que dit la loi ?

La Farlède est en conformité avec la loi depuis 2009, année où l'aire d'accueil des gens du voyage a été créée sous l'impulsion de Charles Rodolphe et de son équipe. Depuis, toutes personnes ne respectant pas les règles de stationnement sur la commune font l'objet d'un arrêté d'expulsion. Malgré cette décision, La Farlède souffre depuis 2014 d'occupa-



tions illicites, bien souvent impunies du fait de la complexité des procédures et des délais d'expulsion.

La Farlède prend des mesures

La commune a déposé plainte auprès du procureur de la République pour vol avec effraction et dégradation de bien public contre chacun des occupants identifiés par la gendarmerie. Une demande de modification du schéma départemental des aires d'accueil des gens du voyage a été déposée à deux reprises auprès du Préfet. De plus, Raymond Abrines déclare qu'il est urgent de renforcer la loi, de simplifier les procédures, d'accroître les sanctions pécuniaires et d'écourter les délais d'expulsion.

Rond-point
de la 1^{ère} DFL

Des buis sur tige taillés en boule ont été plantés par les agents des espaces verts aux abords du rond-point de la 1^{ère} DFL.

Forage des
Fourniers

Trois semaines de travaux ont été nécessaires pour réaliser le diagnostic de fonctionnement du forage d'eau potable des Fourniers, afin de proroger l'engagement de la commune dans les démarches de régularisation d'autorisation d'exploitation du forage. Après l'avis d'un hydrogéologue agréé en 2013, la commune a engagé une inspection télévisuelle du forage qui impliquait des travaux de dépose de la pompe immergée et de sa colonne de refoulement. L'agence Idées-Eaux, titulaire du marché public, a réalisé cette opération délicate, puis a effectué différents tests de pompage dans le but d'évaluer l'exploitation optimale de la ressource locale. Le forage des Fourniers, qui complète deux des trois réservoirs communaux d'eau potable, est le seul forage que La Farlède possède sur son territoire. Il peut fournir jusqu'à 25% de l'eau potable sur notre commune. Ces travaux ont été subventionnés à hauteur de 12 455€ par l'Agence de l'eau.



Unis pour La Farlède

Qui sommes-nous ?

Notre seule ambition : avec Honnêteté, Loyauté, et Transparence, être une opposition constructive, réfléchie et vigilante, toujours au service de tous les Farlédois.
Contact : lafarlede.cmo@gmail.com



Isabelle Furic



Yves Bittès



Jean Cardon



Larry Lion



Eric Pradeilles

En seulement 1 an, de 2011 à 2012 (Var-Matin du 01/01/2015), la population de La Farlède a explosé de 24% avec 1.717 habitants en plus, sans que les infrastructures soient prévues : écoles, voiries, réseaux d'écoulement des eaux pluviales... La majorité municipale, qui administrait déjà La Farlède de 2008 à 2014, met la charrue avant les boeufs, pour atteindre au plus vite les 10.000 habitants (et les indemnités municipales qui vont avec...) avec des programmes de constructions tous azimuts (Centralité, Grand-Vallat, ancien stade Léo Lagrange qu'elle qualifie publiquement de « débris historique »,

etc.), même pas réservés en priorité aux Farlédois dans le besoin... Pour ce qui est de l'infrastructure que représente le nouveau stade flambant neuf (qu'elle qualifie publiquement de « belle vitrine exemplaire de La Farlède »), nous avons bien une occupation effective de ce lieu à 100%. Car, venant de Hyères, plus de 60 caravanes de gens du voyage ont complètement pris possession des parkings du nouveau stade Jacques Astier « si cher » aux Farlédois (Var-Matin du 31/12/2014). Monsieur Raymond Abrines affirme être à l'origine de la toute première aire d'accueil intercommunautaire des

gens du voyage dans le Var, située juste à côté du collège de nos Enfants. Farlédois, pensez donc aux conséquences patrimoniales, fiscales, environnementales, sanitaires et sécuritaires...! Ceci n'est qu'un exemple de la gestion municipale approximative de La Farlède...!

Local Administratif : où nous travaillons tous les samedis matin de 10h00 à 12h00, à la Salle Pagès (entrée côté rue du Partégal au numéro 9).



Ensemble pour La Farlède de demain

Majorité Municipale



Dr Raymond
Abrines

Quand on est sérieux et responsable et que l'on se prévaut d'être une opposition constructive, réfléchie et vigilante, on doit toujours vérifier ses informations avant de tirer des conclusions hâtives et erronées. En effet suite à une erreur commise par Var matin au sujet de l'évolution de la population à La Farlède, erreur d'ailleurs rectifiée par FR3, les élus de l'opposition échafaudaient une analyse rocambolesque selon laquelle la poussée démographique aurait explosée. Pour vous en convaincre, voici les chiffres¹ de la population légale en vigueur publiés par l'INSEE² qui est l'organisme officiel en charge du recensement de la population française :

À compter du

- 1^{er} janvier 2015 : 8799 habitants, soit une augmentation de 79 habitants par rapport à 2014
- 1^{er} janvier 2014 : 8720 habitants, soit une augmentation de 294 habitants par rapport à 2013
- 1^{er} janvier 2013 : 8426 habitants, soit une augmentation de 171 habitants par rapport à 2012
- 1^{er} janvier 2012 : 8255 habitants, soit une augmentation de 141 habitants par rapport à 2011
- 1^{er} janvier 2011 : 8114 habitants

On est bien loin des soi-disant 1 717 habitants en plus entre 2011 et 2012.

Quant à l'emplacement de l'aire d'accueil des gens du voyage, il faut rappeler que la numéro un de l'opposition était, à l'époque de la décision, adjointe de la majorité municipale.

¹ Chiffres consultables en mairie au service de l'Etat Civil

² Institut National de la Statistique et des Études Économiques



Créateur de gourmandises

Chocolatier-pâtissier, diplômé de l'école Lenôte en 2012, Frédéric Grivelet saura faire frétiler vos papilles grâce à son savoir-faire artisanal et sa passion du métier. Gâteaux, viennoiseries pur beurre, macarons, chocolats et prochainement, bonbons à l'ancienne.

157, Avenue de la République - Tel : 04 89 66 51 45
Du lundi au samedi 6h30-12h30 et 16h-19h, et le dimanche 6h30-13h (fermé le jeudi)



Médecin généraliste

Gwenaëlle Vinaï-Dourthe, 31 ans, s'est installée dans le cabinet médical de La Farlède en septembre 2014. Médecin généraliste, elle possède également un diplôme universitaire en gynécologie-obstétrique, en homéopathie et a fait une formation en pédiatrie.

Disponible du lundi au vendredi de 8h à 20h et le samedi de 8h à 18h30, elle ne reçoit pas de patient le jeudi.
22, Avenue de la République - Tel : 04 94 27 80 40

COMMERCES

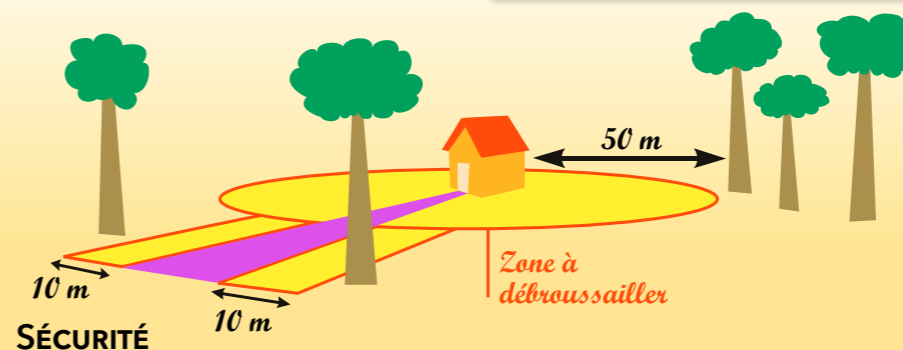
Bienvenue à La Farlède !

JESSICA Z ET FRÉDÉRIC GRIVELET ONT OUVERT LEUR COMMERCE DANS NOTRE VILLAGE TANDIS QUE GWENAËLLE VINAÏ-DOURTHE S'EST INSTALLÉE DANS LE CABINET MÉDICAL DE LA FARLÈDE. PRÉSENTATION DE NOS DEUX NOUVEAUX COMMERÇANTS ET DE NOTRE NOUVEAU MÉDECIN.

Commerçants, donnez-nous vos infos !

Avis aux commerçants qui s'installent sur la commune de La Farlède : prévenez le service communication. Nous effectuerons les démarches afin de diffuser votre installation sur la commune ou changerons vos informations sur nos supports de communication.

Info+ Contactez le service communication au 04 94 01 47 16



SÉCURITÉ

Débroussaillage obligatoire

Lutter contre les incendies et protéger notre territoire est le devoir de tous les citoyens. Si vous êtes propriétaire d'une maison, votre terrain doit être débroussaillé dans un rayon de 50 mètres.

Info+ En cas de non-respect de l'obligation de débroussailler, les propriétaires encourrent une amende de 135€. Police municipale : 04 94 27 85 90



PROPRETÉ

Stop aux déchets !

Les dépôts sauvages d'ordures ménagères, de déchets verts et de gravats continuent sur notre commune, notamment au domaine de la Pierre Blanche. Notre commune n'est pas un dépotoir !

Info+ Dépôts sauvages = jusqu'à 150€ d'amende ! Contactez le service propreté de la communauté de Communes de la Vallée du Gapeau au 04 94 33 78 84



Jessica Z

Après cinq ans d'études dans la coiffure et diverses expériences professionnelles, Jessica, 25 ans, se lance et ouvre son salon à La Farlède le 6 décembre 2014. Couleurs, coupes, brushing, mèches : Jessica met son talent et son savoir-faire au service de vos cheveux. Ancien membre de l'équipe de France de coiffure, la jeune femme a remporté de nombreux prix, notamment lors des championnats de France et des championnats du monde de coiffure.

5, Rue de la Gare - Tel : 09 53 74 77 23
Lundi-vendredi-samedi : 9h-18h / Mardi-jeudi : 9h-12h et 14h-18h / Fermé mercredi et dimanche

COLLÈGE

Stop au stationnement sur les trottoirs

Lors des entrées et sorties des collégiens, les parents d'élèves disposent de trois parkings pour stationner à proximité du collège André Malraux. Le stationnement sur les trottoirs et les îlots centraux de « tourne à gauche », même temporaire, est formellement interdit. Préservez la sécurité des enfants : garez-vous sur les parkings.

Info+ Une amende de 35€ peut vous être dressée si vous ne respectez pas la réglementation en vigueur.



La Farlède à vos côtés

DÉMOCRATIE LOCALE

Présentation de vos nouveaux référents de quartier

Une réunion aura lieu dans le courant du mois de mars afin d'informer les référents de quartier de leurs missions.

INSTAURÉE EN 2011, LA MISE EN PLACE DES RÉFÉRENTS DE QUARTIER S'INSCRIT DANS UNE DÉMARCHE DE RENFORCEMENT DE LA DÉMOCRATIE PARTICIPATIVE À LA FARLÈDE. PROBLÈMES DE DÉGRADATIONS, DE SÉCURITÉ OU SUGGESTIONS POUR AMÉLIORER L'AMÉNAGEMENT ET L'ÉQUIPEMENT DE VOTRE QUARTIER, LES RÉFÉRENTS SONT LE TRAIT D'UNION ENTRE LES ADMINISTRÉS ET LA MUNICIPALITÉ. PRÉSENTATIONS.

Les référents de quartier : Reflète de la démocratie participative

Les référents de quartier sont un outil de lien social et de communication entre les résidents de leur quartier et la collectivité. Farlédois fortement impliqués dans la vie locale, trois conditions s'imposent à eux : aimer son quartier, avoir une relation privilégiée avec les personnes qui y vivent et être bénévole. La disponibilité, l'attention, le civisme et l'altruisme sont autant de qualités dont font preuve les référents de quartier.

Leurs missions

La mission principale du référent de quartier consiste à regrouper toutes les informations et remarques émises par les résidents sur leur secteur afin d'en faire état à la mairie. Véritables acteurs locaux, ils agissent dans l'intérêt général en restant à votre écoute et en faisant part à la municipalité de vos doléances, remarques et propositions éventuelles concernant divers domaines :

- Les espaces publics
- Les dégradations et incivilités
- La propreté et l'embellissement
- Le stationnement, la circulation
- Les travaux, l'éclairage public, l'aménagement de la voirie



Le découpage des quartiers

LES QUARTIERS ONT ÉTÉ DÉCOUPÉS SELON DIFFÉRENTS CRITÈRES : LA DENSITÉ DE LA POPULATION ET DES CONSTRUCTIONS, LA SÉPARATION PAR LES ROUTES PRINCIPALES, LES DONNÉES GÉOGRAPHIQUES. DANS CERTAINS DE CES SECTEURS, COMPTE-TENU DE LA DENSITÉ DE LA POPULATION ET DES HABITATIONS, DES SOUS-SECTEURS ONT ÉTÉ CRÉÉS AVEC CHACUN UN RÉFÉRENT.



CES QUARTIERS SONT DÉCOUPÉS EN 10 SECTEURS :

Secteur 1 CENTRE-VILLE, RUE DE LA RÉPUBLIQUE, LOT. LES PIBOULES, L'ÂUBANNE, IMMEUBLE LE VIVALDI, LE BERLIOZ, DOMAINE DES 4 SAISONS, RUE DE LA GARE

 M. ADAM MICHEL 04 94 48 75 77 michel.adan@sfr.fr	 M. AUDIBERT MICHEL 06 25 76 12 29 audibertbemi@free.fr	 M. PEYMONT STÉPHANE 06 89 61 30 66 peymont.stephane@free.fr	 M. VAILLANT GEORGES 06 60 47 28 88 g.vaillant@aliceadsl.fr
--	--	---	--

Le saviez-vous?

Les référents de quartier ne sont pas des médiateurs qui interviennent dans les conflits de voisinage ou familiaux. Pour résoudre ces conflits, contactez le conciliateur de justice, M. Zahout, qui tient des permanences au CCAS les 2^e et 4^e jeudi du mois. Tel : 04 94 27 85 84

Secteur 2

ROND-POINT LE LAY, HAMEAU DE LA FONTAINE, LES BASTIDES, RUE CORPORANDY ET LES LAVANDES, LOT. STE ANNE, VENTRE ET L'OLIVASTRE, LOT. LE HAMEAU DU PAVAILLON

 M. CONSTANT PIERRE 06 07 52 39 65 cpm83@free.fr	 M. SOUM FRANÇOIS 04 94 33 43 39 anne-marie.s@orange.fr
---	--

Secteur 3

LOT. LA SOURCE, LOT. ST LAZARE, LOT. LA VERDILLONE, LES GENÈTS, CALADE STE ELISABETH


MME POUILLOT DOMINIQUE
06 74 65 49 89
dominique.pouillot@gmail.com

Secteur 4

ZONE DES PIOUS, ROUTE NATIONALE 97 PARTIE OUEST

 MME LE PENSEC MIREILLE 06 20 28 17 06 mlp@neuf.fr	 M. & MME SPINOSI BERNARD & CHANTAL 06 09 71 62 33 - 06 82 41 73 43 berspi83@gmail.com
---	---

Secteur 6

LES FOURNIERS, LOT. LES MIMOSAS, LE RAIMBAULT ET LE DOU SOULEÛ, LOT. ST NICOLAS, SECTEUR DES ÉCOLES, HAMEAU DES GUIOLS, AVENUE DE LA LIBÉRATION, LES CLOS DE GARDANNE

 M. BUS GILLES 06 73 87 01 72 rgcbus@free.fr	 M. DESSIAUX ALAIN 04 94 33 06 14 clerodendron@orange.fr	 M. VALENSISI GILBERT gilbert.valensisi@neuf.fr
--	--	--

Secteur 5

CHEMIN DU HAUT, HAMEAU DES GRANDS, HAMEAU DES LAURES, CHEMIN DU MILIEU, L'OLIVERAIE, CHEMIN DE LA PIERRE BLANCHE, PIERRASCAS

 MME GINI MAGALI 06 37 32 93 89 ginimagali@orange.fr	 MME LAJUS NATHALIE 06 11 17 35 58 lajusnat@orange.fr	 M. GILBERTON GÉRARD 07 70 48 14 89 g.gilberton@gmail.com
--	---	---

Secteur 8

RUE DE LA GARE, CHEMIN DE HYÈRES


M. AUTOFAGE MARCEL
06 85 74 13 34
celou832@sfr.fr

Secteur 9

ZI TOULON-EST, ROUTE DE LA CRAU, QUARTIER LA FONT DES FABRES


M. BARTIER PHILIPPE
04 94 08 81 81
info@afuzi.fr

Secteur 7

LOT. DU VILLAGE, LOT. DES ROMARINS, LOT. LE HAMEAU D'AIGUIER, SQUARE DE VERDUN, CENTRE-VILLE OUEST, COLLÈGE ANDRÉ MALRAUX, LOT. LE COUDON, LOT. ST DOMINIQUE, LE MAS DE LA BEAUSSIÈRE, LES CLÉMATITES, LES OLIVIERS

 MME PIGAGLIO ISABELLE 06 14 34 36 92 isapgo@free.fr	 M. DELTATTO ALAIN 06 51 72 35 52 alain.deltatto@free.fr	 M. DAHON JACQUES 06 88 19 18 95	 M. PUGLIÈSE LÉONARD 06 12 35 03 29 pugliese.leonard@gmail.com
---	---	--	---

Secteur 10

ZA BEC DE CANARD


GUEGUEN YANNICK
06 85 70 19 10
yannick@apymed.com

Info Vous souhaitez devenir référent de quartier ?

Il n'est pas trop tard ! Pour déposer votre candidature, adressez une lettre à Monsieur le Maire. Nous comptons sur vous ! Cabinet du Maire : 04 94 27 85 74

La Farlède
bouge

AFM TÉLÉTHON

INNOVER POUR GUÉRIR

Les Farlèdois toujours plus solidaires

LES 5 ET 6 DÉCEMBRE, LES FARLÉDOIS, TOUTES GÉNÉRATIONS CONFONDUES, SE SONT RÉUNIS AUTOUR D'UNE CAUSE COMMUNE : LA LUTTE CONTRE LES MALADIES GÉNÉTIQUES RARES. RETOUR EN IMAGES SUR CES DEUX JOURNÉES.

Le sport : Un élément fédérateur

Gym, taekwondo, danse, kempo, judo, handball, auto-défense : nombre de disciplines étaient représentées vendredi 5 décembre par les associations farlèdoises. Les gradins étaient comblés d'un public enchanté par la qualité des démonstrations sportives, l'entrain des jeunes athlètes et l'ambiance festive de la soirée.

Le samedi 6, les sportifs ont envahi le gymnase François Pantalacci. Étaient au programme : tournoi de foot en salle, tennis de table, baby-foot et techniques d'auto-défense. Les rencontres officielles de football de l'Entente Sportive Solliès-Farlède se sont déroulées au stade Jacques Astier. Les boulistes se sont donné rendez-vous le dimanche au boulodrome Gensollen pour un concours de pétanque.

Les écoliers et les parents d'élèves ont participé activement à la récolte de fonds, grâce notamment au cross des écoles.

La flashmob de l'école de danse Audrey Lhote qui a réuni des dizaines de danseurs a été l'animation phare de la soirée !

Associations farlèdoises : La solidarité en action

Vente de photos du Farledo Objectif Club, vente de gâteaux et de bracelets par le Foyer logement « Roger Mistral », lotos du Comité Officiel des Fêtes et du Club du Temps Libre, tombola des Riches Heures et de l'UROC : autant d'animations dont les recettes ont été entièrement reversées au bénéfice du Téléthon.

Gâteaux, crêpes, frites, barbecue, la restauration a été assurée tout le week-end par nos joyeux bénévoles.

Le dîner de gala du Téléthon a réuni 158 convives autour d'un repas de qualité animé par Destination Music. Une belle soirée placée sous le signe de l'entraide et du partage.

Un grand merci à Citelum, Colas, Midi-traçage et Urbavar pour avoir soutenu le Téléthon dans notre commune.

MERCI

**GRÂCE À LA MOBILISATION FARLÉDOISE,
15 381,48€ ONT ÉTÉ RÉCOLTÉS !**

Le saviez-vous ?

L'AFM-Téléthon a été créé en 1958 par des parents d'enfants souffrant de maladies neuromusculaires. En France, le premier Téléthon est lancé en 1987. Vingt-huit ans plus tard, les Français sont toujours au rendez-vous de ce véritable marathon solidaire.